

# Lutinus<sup>®</sup>

(progesterone) Vaginal Tablet 100mg



Ιούλιος 2011

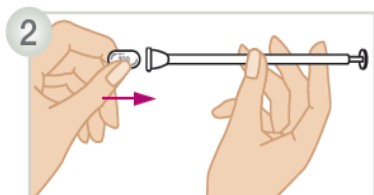
## Πώς να χρησιμοποιήσετε το LUTINUS

Ακολουθείτε πάντα τις οδηγίες του γιατρού σας όταν χρησιμοποιείτε το LUTINUS. Εάν δεν είστε βέβαιοι ρωτήστε το γιατρό σας.

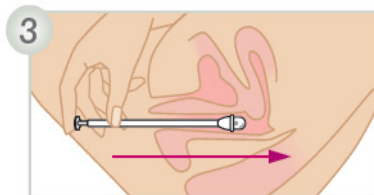
Το LUTINUS τοποθετείται απευθείας στον κόλπο, χρησιμοποιώντας τον εφαρμοστή που παρέχεται.



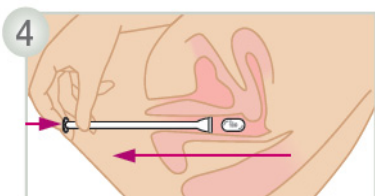
Αφαιρέστε το δισκίο από τη συσκευασία τραβώντας τη μικρή ετικέτα στη μεμβράνη ασημένιου χρώματος. ΣΗΜΕΙΩΣΗ: Δεν είναι δυνατόν να τραβήξετε το δισκίο.



Τοποθετήστε το δισκίο στο κενό που βρίσκεται στο άκρο του εφαρμοστή. Βεβαιωθείτε ότι το δισκίο είναι σταθερά τοποθετημένο και δεν πέφτει προς τα έξω.



Κατά την τοποθέτηση του εφαρμοστή με το δισκίο στον κόλπο σας μπορείτε να βρίσκεστε σε ορθή, καθιστή ή σε ύπτια θέση με τα γόνατα λυγισμένα. Εισάγετε προσεκτικά το στενό άκρο του εφαρμοστή ψηλά στο εσωτερικό του κόλπου.



Πιέστε το έμβολο για να απελευθερωθεί το δισκίο. Αφαιρέστε τον εφαρμοστή, ξεπλύνετε τον προσεκτικά με ζεστό τρεχούμενο νερό και φυλάξτε τον για μελλοντική χρήση.

ΣΗΜΕΙΩΣΗ: Αν ξεχάσετε να κάνετε χρήση του LUTINUS, πάρτε μια δόση αμέσως μόλις το θυμηθείτε και συνεχίστε κανονικά. Μην λαμβάνετε διπλή δόση ως αντιστάθμιση της δόσης που παραλείψατε.

Δεν χρειάζεται να ξαπλώσετε μετά την εισαγωγή του δισκίου. Εάν δεν επιθυμείτε να χρησιμοποιήσετε τον εφαρμοστή, μπορείτε να εισάγετε το δισκίο ψηλά στο εσωτερικό του κόλπου χρησιμοποιώντας τα δάχτυλά σας.

LUTINUS (προγεστερόνη) 100 mg. Κολπικά δισκία. Ένδειξη: Το LUTINUS ενδείκνυται για υποστήριξη της ωχρινικής φάσης, ως μέρος προγράμματος θεραπείας με υποβοηθούμενη αναπαραγωγική τεχνολογία (ART) για υπογόνιμες γυναίκες, κωδικός ATC: G03DA04. Μέγεθος συσκευασίας: Συσκευασία blister με 21 κολπικά δισκία. Τα Rx, F. ΠΧΠ ενημερώθηκαν στις 15/01/2010. Για περισσότερες πληροφορίες και λεπτομέρειες σχετικά με τις τιμές, επισκεφθείτε το [www.FASS.se](http://www.FASS.se).